



# **GRØNNE OBLIGATIONER**

Årlig grøn rapportering

Juni 2022



# HP INVEST GRØNNE OBLIGATIONER

100 %  
ICMA Green Bonds

181 ton CO<sup>2</sup> sparet per mio. kr. investeret

13 CLIMATE  
ACTION



12 RESPONSIBLE  
CONSUMPTION  
AND PRODUCTION



7 AFFORDABLE AND  
CLEAN ENERGY



3 største porteføljebidrag til verdensmål

Det er afgørende betydning for klimaudfordringen, at der sikres kapital til den grønne omstilling. HP Invest Grønne Obligationer blev lanceret ultimo september 2021 med en målsætning om at investere i obligationer som bidrager positivt til den grønne omstilling, samt at levere et afkast til investor. Afdelingen investerer derfor udelukkende i grønne obligationer. Det medfører at afdelingen er artikel 9 under EU SFDR forordningen.

Selvom obligationer opfylder kriteriet om at være grøn, undersøger vi altid inden investering, hvorvidt selskabet eller det projekt som finansieres, har negativ påvirkning på andre områder omfattet af EU's taksonomi. Det kontrolleres også om selskabet lever op til det sociale og ledelsesmæssige krav vi mener er foreneligt med bæredygtig udvikling. Lever selskaber ikke op til vores krav vil investering undlades.

Vi tager aktivt ejerskab og indgår i dialog med selskaber, for løbende for både at holde os orienteret om udviklingen i den pågældende virksomhed, men også for at sikre at projekter følger den grønne strategi som er blevet udlagt af selskabet.

# MARKEDSSTANDARD



**Markedstandarden** for grønne obligationer er i dag ICMA's Green Bond Principles. For at en obligation kan åbne mærkningen under ICMA, skal fire betingelser være opfyldt.

- (1) Provenuet skal anvendes til grønne projekter.
- (2) Udsteder skal nøje beskrive hvorledes det grønne projekt udvælges og løbende evalueres.
- (3) Den løbende kontrolproces skal fremgå klar og tydelig for at sikre overholdelse pkt. 1 og det er bør verificeres af et eksternt selskab.
- (4) Udsteder skal udarbejde en særskilt rapport årligt omkring hvilke projekter provenuet er anvendt til.

# SFDR

EU Sustainable Finance Disclosure Regulation (SFDR) er den officielle bæredygtighedsmærkning af investeringsafdelinger. Målet med forordningen er at skabe en standard for mærkning af fonde, og undgå "green washing" som kan opstå gennem mærkning fra private aktører. Forordningen trådte i kraft marts 2021. Bæredygtige investeringer er ifølge disclosureforordningen investeringer, der enten bidrager til miljømæssige mål, f.eks. nedbringelse af drivhusgasemissioner, eller sociale mål, f.eks. bekæmpelse af ulighed. Alle afdelinger i EU skal inddeles i 3 kategorier, kaldet hhv. artikel 6, 8 eller 9.

Artikel 6, er afdelinger som ikke har taget stilling til bæredygtighed.

Artikel 8, er afdelinger som har en eller anden politik omkring investeringer inden for bæredygtighed. Det vil typisk være et fravalg af bestemte sektorer så som våben, olie eller gambling. Disse afdelinger har ikke en målsætning om bæredygtighed.

Artikel 9, er klassifikationen for fuldt bæredygtige afdelinger. Det er afdelinger som har bæredygtighed som en målsætning og har en række politikker for at sikre at investeringer er bæredygtige. Med klassifikationen følger krav til rapportering.

HP Invest Grønne Obligationer er på nuværende tidspunkt den eneste danske artikel 9 obligationsafdeling.



# HP | FONDS

HP Fondsmæglerselskab har siden 2020 været underskrivere af UN Global Compact og UN PRI. I forbindelse med investering sikrer selskabet, at disse overholder og efterlever en række internationale standarder og retningslinjer inden for miljø, menneskerettigheder, arbejdstagerrettigheder og god virksomhedsledelse og antikorrruption, også kendt som ESG-forhold. HP Fonds skal som led i sin investeringsrådgivning sikre, at investeringerne efterlever selskabets krav til ansvarlig investering som vedtaget i selskabets politik for ansvarlige investeringer.

Derudover har selskabet også politik og målsætning for hvordan vi som selskab agerer både i forhold til klima, men også i forhold til at sikre ordentlige arbejdsforhold hos os, og de leverandører vi benytter os af.



**United Nations**  
Global Compact

**SUSTAINABLE  
DEVELOPMENT GOALS**

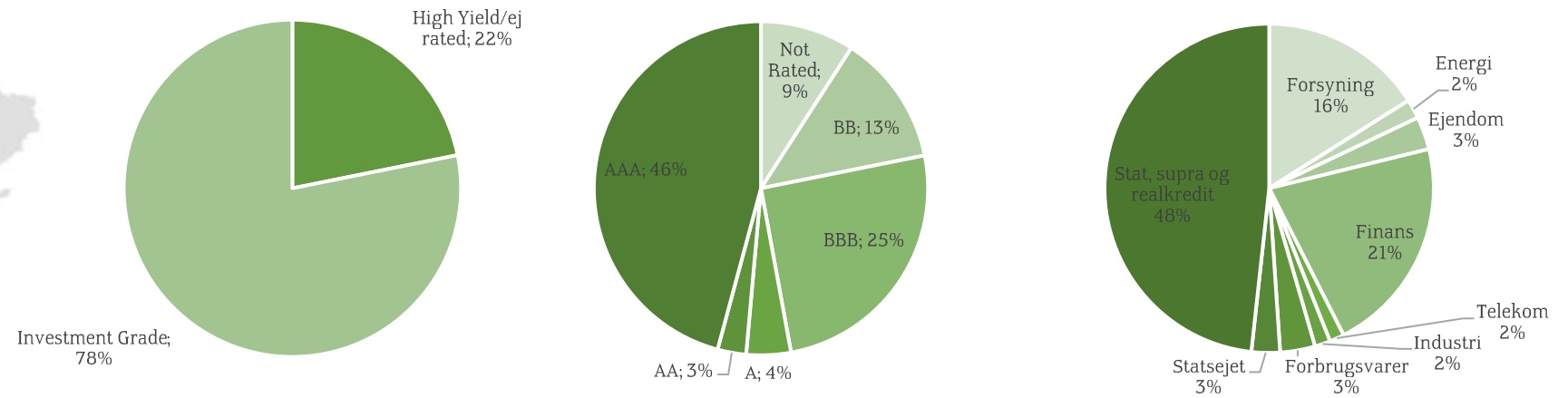
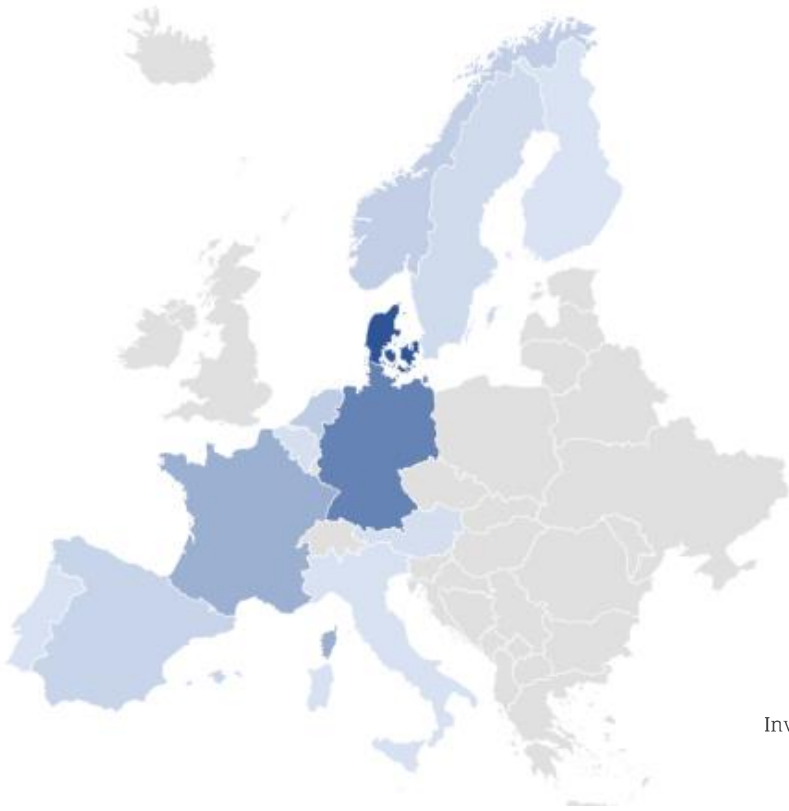
**PRI** | Principles for  
Responsible  
Investment



# PORTEFØLJEN

# SPREDNING

Afdelingen er godt et halvt år gammel, men har allerede en pæn spredning. I takt med at der kommer flere og flere grønne obligationer til markedet, vil det løbende være muligt at opnå større spredning. Spredning opgøres foruden på sektorniveau på både geografisk, på kreditniveau og udstedelses type.



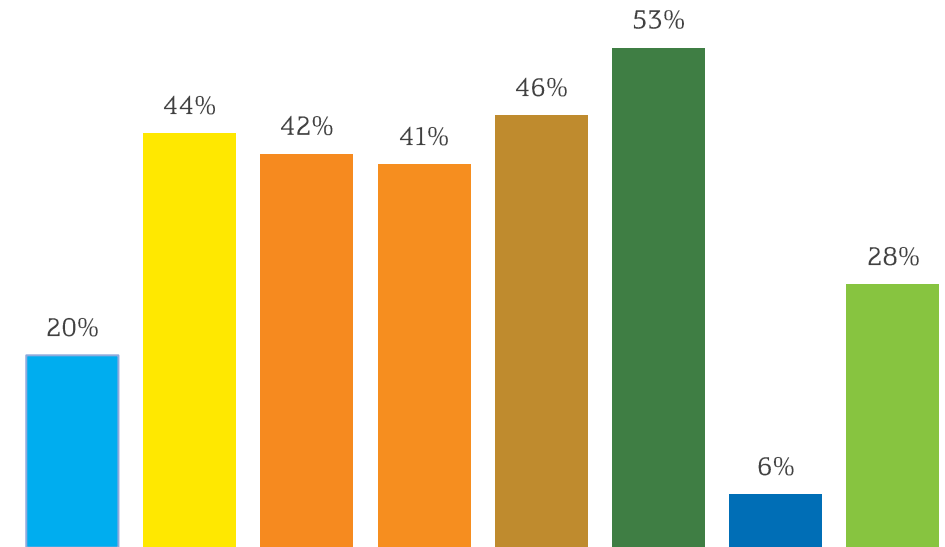


# FN VERDENSMÅL

I 2015 lancerede FN de 17 verdensmål, som skal fungere som grundsten for en bæredygtig udvikling af bedre fremtid for mennesker og jorden frem mod 2030. Verdensmålene omfatter således både mål for den grønne omstilling, men også mål for social og økonomisk lighed på tværs af køn, etnicitet og landegrænser. Da afdelingens målsætning er at bidrage positivt til den grønne omstilling er især 8 af de 17 målsætninger relevante for afdelingen og vi vil derfor fokusere på disse. Der kan derfor være positioner i afdelingen, som bidrager positivt til de øvrige 9 verdensmål. De 8 verdensmål som afdelingen fokuserer på er:

- 6. Rent vand og sanitet
- 7. Bæredygtig energi
- 9. Industri, innovation og infrastruktur
- 11. Bæredygtige byer og lokalsamfund
- 12. Ansvarligt forbrug og produktion
- 13 Klimaindsats
- 14 Livet i havet
- 15 Livet på land

I højre side ses andelen af porteføljen som bidrager til hver af de 8 målsætninger. I god tråd med afdelingens målsætning er de 3 største bidrag til henholdsvis (13) klimaindsats, (12) ansvarlig forbrug & produktion samt (7) Bæredygtig energi.



# CO<sup>2</sup> NEDBRINGELSE

**86.612 ton CO<sup>2</sup> sparet**

**181 ton CO<sup>2</sup> sparet  
per mio. kr. investeret**



**Svarende til  
udledning fra 25  
personer.**



**Eller jorden rundt  
37 gange i bil.**

På baggrund af de rapporteringer som udstedere har forpligtiget sig til at foretage, kan vi beregne den hvor meget CO<sup>2</sup> investor bidrager til at nedbringe i kraft af dennes investeringer i afdelingen.

På opgørelsestidspunktet, var den samlede CO<sup>2</sup> nedbringelse som følge af porteføljens positioner 86.612 ton. I relative termer er det 181 ton pr. investeret million kroner, hvilket svarer til 25 gennemsnitsdanskernes årlige udledning (2020). Med det tal in mente, kan en investering på DKK 39.000 altså modsvarer ens årlige CO<sup>2</sup> forbrug.

Det er vores vurdering, at i takt med at porteføljen løbende bliver investeret og flere udstedere leverer rapportering, vil porteføljens positive effekt på CO<sup>2</sup> alt andet lige stige.

Porteføljens positioner er placeret i flere forskellige sektorer, men i sagens natur giver ikke alle sektorer samme CO<sup>2</sup> bidrag. Obligationer hvor provenuet går til almen klimaforbedring af bolig- og erhvervsejendomme har generelt det laveste bidrag, mens udstedelser hvor provenuet går til omstilling fra sort energi som f.eks. kul til vedvarende energi som eksempelvis opsætning af vindmøller, generelt har det største positive bidrag til nedbringelse af CO<sup>2</sup>. For en portefølje som denne, hvor målsætningen foruden at skabe afkast til investorerne, er at nedbringe CO<sup>2</sup> mest muligt vil en afvejning af de miljømæssige effekter indgå i den endelige investeringsbeslutning.

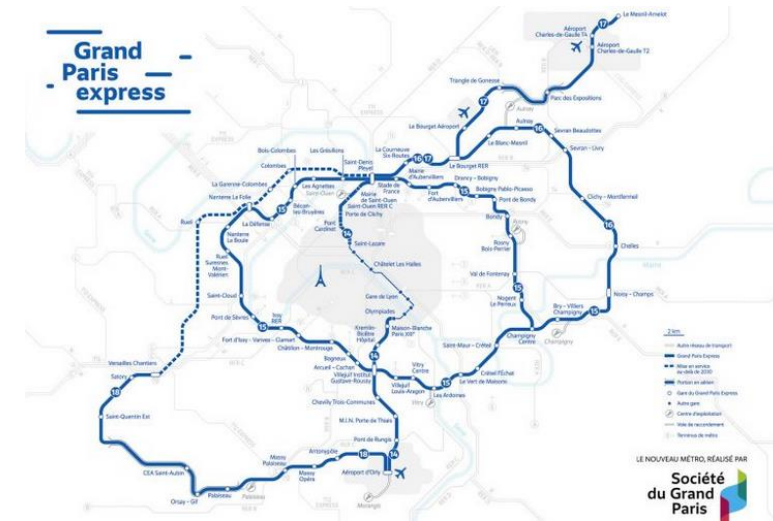
An aerial photograph of a dense forest, likely a coniferous forest, with a mix of green and dark green trees. The text 'UDVALGTE SELSKABER' is overlaid in the center in a bold, white, sans-serif font.

# UDVALGTE SELSKABER

# SOCIÉTÉ DU GRAND PARIS

Offentligt selskab ejet af den franske stat, som skal udvikle og bygge den nye metro i Paris - Grand Paris Express. Den nye metro kommer vil forbinde område som ikke før, havde god offentlig transport, og vil derfor kunne erstatte biltransport. Foruden at have en klar grøn profil, har projektet også klare sociale fordele, da beboer er i områder hvor der ikke før var nem adgang til offentlig transport, vil få markant lavere rejsetider med forøget livskvalitet samt forøge boliguddbuddet i regionen. Det er dog det grønne aspekt, som afdelingen fokuserer på. Der bliver tilføjet 200 km. metrolinje med 68 nye stationer. Stationerne er placeret således, at 90 % af beboere vil have mindre end 2 km. til nærmeste metrostation, hvilket minimerer behovet for transport mellem bopæl og station.

Når metroen forventeligt står klar til brug i 2030, vil den bidrage med en besparelse på op til 1,3 mio. ton CO<sup>2</sup>. For nuværende er det dog et byggeprojekt, med tilhørende miljømæssige udfordringer. Når der udgraves tunneller, står man f.eks. tilbage med jord som ud fra et lovgivnings aspekt betegnes som affald. Det kan dog genanvendes og kræver at der er strukturer på plads til sortering efter jordtype (ler, sand, grus m.v.) og naturligvis aftagere. Société du Grand Paris, har gennemarbejdede arbejdsgange for at kunne genbruge op til 70 % af den udgravede jord. Den overskydende jord går blandt andet til andre byggeprojekter, etablering af parker, genfyld af stenbrud og som råmateriale til cement. Sidstnævnte bruges igen, som input til bygning af tunnelrør.

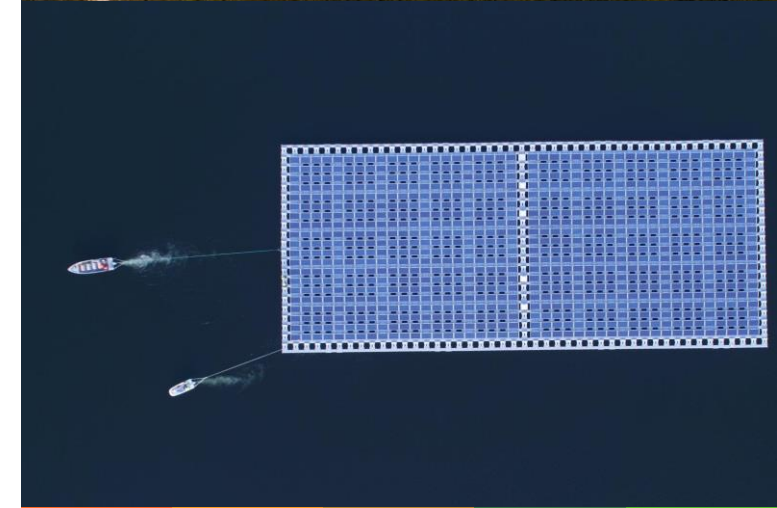


# ENERGIAS DE PORTUGAL

Portugals største energi selskab dannet i 1976 på baggrund af en fusion af 14 nationale selskaber. Selskabet blev i 2011 endeligt privatiseret. Selskabet kan sammenlignes med danske Ørsted og franske EDF. Energias de Portugals historie er ikke meget anderledes end for mange andre nationale selskaber. De er i gang med en stor transformation fra sort energi til vedvarende energi baseret på sol og vindenergi. Selskabets målsætningen er alt energi, skal være grøn fra 2030.

Energisektoren er den sektor, som bidrager mest til temperatur stigninger, og dermed er grøn omstilling og effektivisering i sektoren af helt afgørende betydning for at opnå målene som er sat i Paris aftalen for 2030. Selvom energisektoren er over de seneste år, leverer en højere og højere andel grøn produceret energi, er forbruget også steget. Stigning skyldes både forbedret levestandard mange steder i verden, men også skifte fra forbrændingsmotorer til elmotorer. Omdannelse til grøn energi er meget kapitaltungt, og projekterne har relativt lange tidshorisonter. Derfor er det meget vigtigt, for den grønne omstilling, at der tilvejebringes effektiv finansiering af disse projekter.

MSCI har tildelt Energias de Portugal højest mulige rating, og anser dem som værende en af de førende virksomheder indenfor den grønne omstilling.





# JYSKE BANK

Jyske Bank er grundlagt i 1967 og er i dag Danmarks tredjestørste bank med godt 3.200 medarbejdere. Banken har en grøn målsætning om at øge udlån til genanvendelig energi til 5 TWh svarende til 1,25 mio. husholdningers forbrug. Derudover skal udlånsvækst ske inden for grønne bygninger og biler med lav udledning.

Provenuet for den pågældende obligation, som der er købt til porteføljen bliver af banken brugt til videreudlån. Udlån er f.eks. opsætning af vindmøller, power-to-x anlæg, energioptimering af produktionsanlæg og produktionsmetoder. Et konkret eksempel er udlån til selskabet Gemidan A/S som på sine tre anlæg i Danmark sortere bioaffald og omdanner det til biopulp. Biopulp bruges som råvarer til produktion af biogas til opvarmning og elektricitet. Når biopulp har været brugt til produktion af biogas, kan restproduktet bruges som økologisk gødning i landbruget.

Sustainalytics har vurderet Jyske Banks rammer for grønne obligationer til at være veldefinerede, troværdige og effektive i forhold til den grønne omstilling.

# KILDER & KONTAKT

For mere information om afdelingen, besøg [hpinvest.dk](https://hpinvest.dk) eller kontakt HP Fondsmæglerselskab

Kronprinsessegade 18, 1. sal

DK-1306 København K

Tel. + 45 33 15 00 34

E-mail: [hp@hpfonds.dk](mailto:hp@hpfonds.dk)

ISIN for afdelingen:

Andelsklasse A: DK0060118610

Andelsklasse W: DK0060878098

Kilder til materiale i denne rapport

- Beholdninger pr. ultimo april 2022
- Rapportering fra selskaber i porteføljen
- UN Global Compact
- Egne beregninger
- Danmarks statistik
- MSCI
- Finanstilsynet
- Unsplash

